

Operationeel Programma Zuid-Nederland 2007-2013

Publiekssamenvatting eindverslag



Goede basis voor de toekomst

Hierbij bied ik u namens de provincie Noord-Brabant, de beheersautoriteit van het Operationeel Programma Zuid-Nederland 2007-2013 (OP-Zuid), de publiekssamenvatting van het eindverslag aan.

In 2007 is het OP-Zuid 2007-2013 met veel ambitie van start gegaan. Het is het tweede programma waarin Zuid-Nederlandse samenwerking verder vorm heeft gekregen. Deze samenwerking is de afgelopen zeven jaar op een goede manier uitgebouwd en vormt inmiddels ook de basis van het programma 2014-2020.

Deze variëren van het versterken van het innovatie ecosysteem tot het faciliteren van concrete productontwikkeling door MKB'ers. Daarnaast bood het programma mogelijkheden voor projecten die een bijdrage leveren aan een aantrekkelijk vestigingsklimaat in de provincies Noord-Brabant, Limburg en Zeeland. Daarbij kunt u bijvoorbeeld denken aan de ontwikkeling van bedrijventerreinen en de aanleg van infrastructuur. Ten slotte hadden de grote steden de mogelijkheid om projecten uit te voeren ten bate van de attractiviteit van hun binnenstad, zoals het behoud of de ontwikkeling van cultureel erfgoed en bevordering van ondernemerschap in bepaalde wijken.

Naast de kwaliteit van de ondersteunde projecten, verdient ook de uitvoering een compliment. De verantwoording van de projectkosten is de laatste jaren verder verbeterd. Na de onderbreking van het programma in 2010, is dankzij een verbeterplan het officiële foutenpercentage onder de 2%-norm van de Europese Commissie gebleven.

We hebben in deze programmaperiode belangrijke lessen geleerd, waarvan we in de nieuwe programmaperiode groot profijt zullen hebben. Zo zijn we, mede daartoe gevraagd door

de Europese Commissie, gestart met het opstellen van een Regionale InnovatieStrategie voor Slimme Specialisatie (RIS3) om de focus van de Europese programma's te verscherpen.

Daarnaast is de organisatiestructuur van het nieuwe OPZuid anders ingericht. De inhoudelijke projectbeoordeling die voorheen binnen de diverse thematische Stuurgroepen werd gedaan, is nu in handen van één deskundigencommissie, die een wisselende samenstelling kent. En last but not least heb ik als voorzitter van het Comité van Toezicht het stokje overgedragen aan mijn collega, gouverneur Bovens van provincie Limburg. Hiermee is de beheersautoriteit onder onafhankelijk toezicht komen te staan.

“Het is verheugend om te zien dat in het programma projecten zijn ondersteund die innovatie en ondernemerschap bevorderen.”

Bij het schrijven van dit voorwoord is de programmaperiode 2014-2020 in volle gang en zijn de voorbereidingen met betrekking tot de nieuwe programmaperiode (2021-2027) alweer gestart. We kijken vooruit naar voortzetting van onze vruchtbare samenwerking!

Met vriendelijke groet,

Prof. Dr. W.B.H.J. van de Donk
Commissaris van de Koning
provincie Noord-Brabant

*Voorzitter Comité van Toezicht
Operationeel Programma
Zuid-Nederland 2007-2013*



Inhoudsopgave

Goede basis voor de toekomst.....	2
Inleiding.....	3
Europa en Zuid-Nederland.....	4
Regionale samenwerking.....	5
Drie prioriteiten.....	6
Organisatie van het OP-Zuid.....	7
Programma overtreft verwachtingen.....	8
Projecten.....	9
Meten is weten.....	10
Impact van het programma.....	11
Het vervolg.....	12
Colofon.....	13





Inleiding

Het Operationeel Programma Zuid-Nederland 2007-2013 (OP-Zuid 2007-2013) is een Europees subsidieprogramma voor de provincies Zeeland, Limburg en Noord-Brabant. Het OP-Zuid 2007-2013 loopt van 1 januari 2007 tot en met 31 december 2015.

Bevordering van innovatie en ondernemerschap staan in het programma voorop. De kerndoelstelling van het OP-Zuid is het versterken van Zuid-Nederland als toptechnologische regio. Zuid-Nederland wil dit realiseren door de reeds aanwezige sterke vermogens verder te ontwikkelen en zich als kenniseconomie te profileren. Dit wordt onder meer gerealiseerd door het stimuleren van onderzoek & ontwikkeling en het ondersteunen van het traject kennis-kunde-kassa. Daarnaast is er in het OP-Zuid 2007-2013 veel aandacht voor de ontwikkeling van een aantrekkelijke woon-, werk- en leefomgeving.

In deze publieksversie van het eindverslag presenteren we de resultaten van het programma, waaruit blijkt dat de gestelde doelen worden behaald en alle middelen volledig worden benut.

Zo ondersteunt het OP-Zuid een groot aantal projecten op het gebied van innovatie, innovatief ondernemingsklimaat en kenniseconomie. Publieke organisaties investeren flink in een aantrekkelijk woon-, werk-, en leefklimaat. Bovendien draagt het OP-Zuid direct bij aan de innovatiekracht van MKB'ers door onder andere het beschikbaar stellen van subsidieregelingen specifiek voor het MKB. Dit is van groot belang in verband met het herstel na de economische crisis, die in het midden van de programmaperiode ontstaat.

Brains Unlimited

Met Brains Unlimited is op Maastricht Health Campus een nieuw researchplatform voor imaging gerealiseerd waarmee wetenschappers en bedrijfsleven nieuwe inzichten ontwikkelen in menselijk gedrag en in veel voorkomende ziekten als Alzheimer, MS, epilepsie en metabole en regeneratieve geneeskunde. Het project is mogelijk gemaakt door Europa, provincie Limburg, gemeente Maastricht, universiteit Maastricht en particuliere partijen als Siemens en het MUMC+.





Europa en Zuid-Nederland

In het jaar 2000 stellen de Europese leiders zich ten doel van de Europese Unie in 2010 de meest concurrerende en dynamische kenniseconomie ter wereld te maken. Er wordt een strategie opgesteld die moet zorgen voor een duurzame economische groei met meer en betere banen en een hechtere sociale samenhang en daarbij wordt het leefmilieu gerespecteerd.

Operationele programma's in de lidstaten zijn belangrijke instrumenten om het Europese beleid

te realiseren. In dat kader hebben de provincies Zeeland, Limburg en Noord-Brabant in samenwerking met het Rijk het Operationele Programma voor Zuid-Nederland (OP-Zuid) opgesteld. Binnen dit programma kunnen activiteiten worden gefinancierd met middelen uit het **Europees Fonds voor Regionale Ontwikkeling (EFRO)**, het Rijk en de genoemde provincies.

De Europese doelstelling is vertaald naar een Zuid-Nederlandse doelstelling:

“Zuid-Nederland kenmerkt zich op Europees niveau op het vlak van innovatie en economische dynamiek door het stimuleren van een kennisintensieve en duurzame groei, waarbij de regio een koploperspositie binnen Nederland ambieert. Een aantrekkelijk woon-, werk- en leefklimaat is daarvoor een randvoorwaarde.”



Waterpoot naar Waterdunen

Waterdunen is een 350 hectare groot natuur- en recreatiegebied in aanbouw in West Zeeuws-Vlaanderen, tussen Breskens en Groede. Waterdunen combineert natuur, recreatie en getijdenwerking in een innovatieve kustversterking met veiligheid als randvoorwaarde. Waterdunen is een samenwerkingsproject van de Provincie Zeeland, het waterschap Scheldestromen, de gemeente Sluis, het Zeeuwse Landschap en recreatieondernemer Molecaten. Een essentieel onderdeel van Waterdunen betreft de aanleg van de getijdenduiker, de zogenaamde 'Waterpoot' in de dijk bij het Killetje omdat hiermee een gecontroleerd, gereduceerd getij in het natuurgebied mogelijk gemaakt wordt.





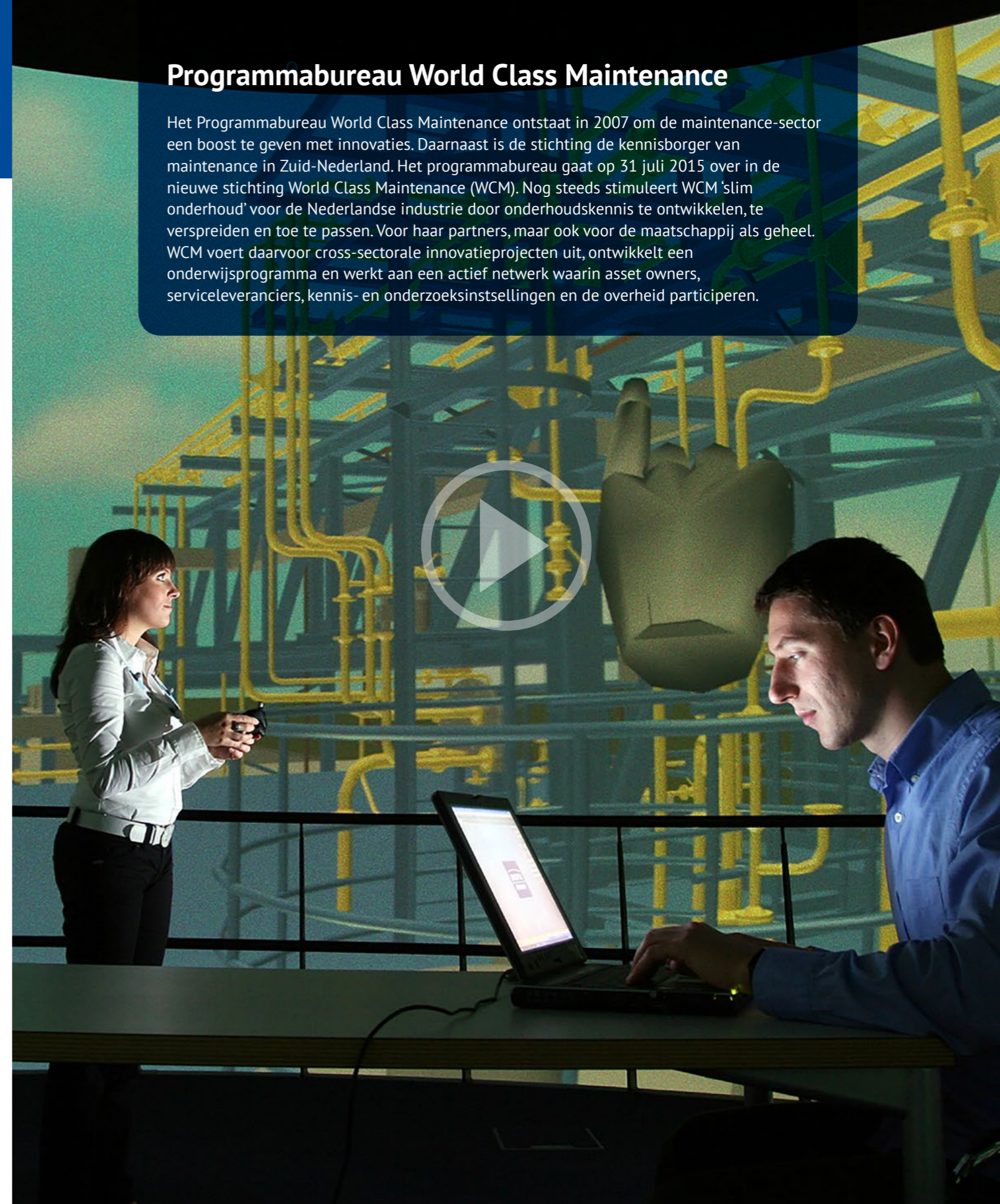
Regionale samenwerking

In de periode 2007-2013 kiest Europa voor een landsdelige uitvoering van het EFRO-programma. Voor Nederland betekent dit dat het land opgedeeld wordt in vier landsdelen en dat elk landsdeel zijn eigen operationele programma heeft. Een gevolg daarvan is dat de provincies binnen dat landsdeel nauw samen moeten werken aan de uitvoering van het programma.

Voor de provincies is deze samenwerking nieuw. In een convenant worden de uitvoeringsafspraken gemaakt tussen de drie provincies en de 9 grote steden in Zuid-Nederland. De samenwerking tussen de provincies zoals deze is ingezet vanaf 2007 wordt ook in de toekomst sterk doorgezet en verbreedt zich naar meer thema's dan alleen het OP-Zuid.

Programmabureau World Class Maintenance

Het Programmabureau World Class Maintenance ontstaat in 2007 om de maintenance-sector een boost te geven met innovaties. Daarnaast is de stichting de kennisborger van maintenance in Zuid-Nederland. Het programmabureau gaat op 31 juli 2015 over in de nieuwe stichting World Class Maintenance (WCM). Nog steeds stimuleert WCM 'slim onderhoud' voor de Nederlandse industrie door onderhoudskennis te ontwikkelen, te verspreiden en toe te passen. Voor haar partners, maar ook voor de maatschappij als geheel. WCM voert daarvoor cross-sectorale innovatieprojecten uit, ontwikkelt een onderwijsprogramma en werkt aan een actief netwerk waarin asset owners, serviceleveranciers, kennis- en onderzoeksinstituten en de overheid participeren.





Drie prioriteiten

De focus van het OP-Zuid is economische innovatie en met name de economische innovatie binnen het MKB dat aanwezig is in de regio. Het programma richt zich specifiek op verbetering van het regionale concurrentievermogen en de werkgelegenheid. Bijzondere aandacht gaat daarbij uit naar het innovatieve MKB in de topsectoren en hun relaties met kennisinstellingen en grote bedrijven.

Het OP-Zuid is ingericht naar drie inhoudelijke prioriteiten, met elk hun eigen subsidiebudget:

Prioriteit 1

Kenniseconomie, ondernemerschap en innovatie

Binnen deze prioriteit kunnen projecten ingediend worden die bijdragen aan het versterken van de regionale innovatiekracht en het verder versterken en uitbouwen van de positie van Zuid-Nederland als toptechnologische regio. Speerpunten zijn onderzoek en ontwikkeling (R&D), creativiteit en ondernemerschap omdat die elementen de voedingsbodem vormen voor innovatie. Om het MKB te stimuleren om projecten in te dienen, wordt een viertal laagdrempelige MKB-subsidieregelingen in het leven geroepen.

Prioriteit 2

Attractieve regio's

Bij deze prioriteit gaat het om het verbeteren van het vestigingsklimaat in Zuid-Nederland, door middel van projecten op het gebied van bijvoorbeeld bereikbaarheid, kwaliteit van bedrijfslocaties, woon- en leefklimaat en externe veiligheid.

Prioriteit 3

Stedelijke dimensie

Prioriteit 3 projecten leveren een bijdrage aan een veilige en aantrekkelijke woon- en werkomgeving voor bewoners van de 9 GSB-steden in Zuid-Nederland: Breda, Tilburg, 's-Hertogenbosch, Eindhoven, Helmond, Venlo, Sittard-Geleen, Heerlen en Maastricht.



United World College Maastricht

De grote diversiteit aan culturen en nationaliteiten en de focus op leerlingen uit conflictgebieden geven leerlingen op UWC Maastricht een kleurrijke, internationale schoolervaring. De Nederlandse leerlingen geven als ambassadeurs van hun eigen land hun internationale klasgenoten inzicht in de Nederlandse en Europese culturen. UWC Maastricht geeft leerlingen de vrijheid om zelf initiatief te nemen om projecten op te zetten en tradities op te bouwen. De nadruk ligt daarbij op innovatie, energie en duurzaamheid, en oplossingen voor de toekomst. Daarnaast zijn leerlingen zijn betrokken bij organisaties zoals Amnesty International en de scoutinggroepen rondom Maastricht. UWC Maastricht richt zich op de leiderschapsvaardigheden van de leerlingen. Elk jaar organiseren de leerlingen conferenties zoals TEDxYouth en de International Peace Conference, met sprekers vanuit verschillende disciplines.





Organisatie OP-Zuid

De provincie Noord-Brabant is de beheersautoriteit van het OP-Zuid. De belangrijkste taken van een beheersautoriteit zijn besluitvorming, het afgeven van beschikkingen en het uitbetalen van subsidiegelden.

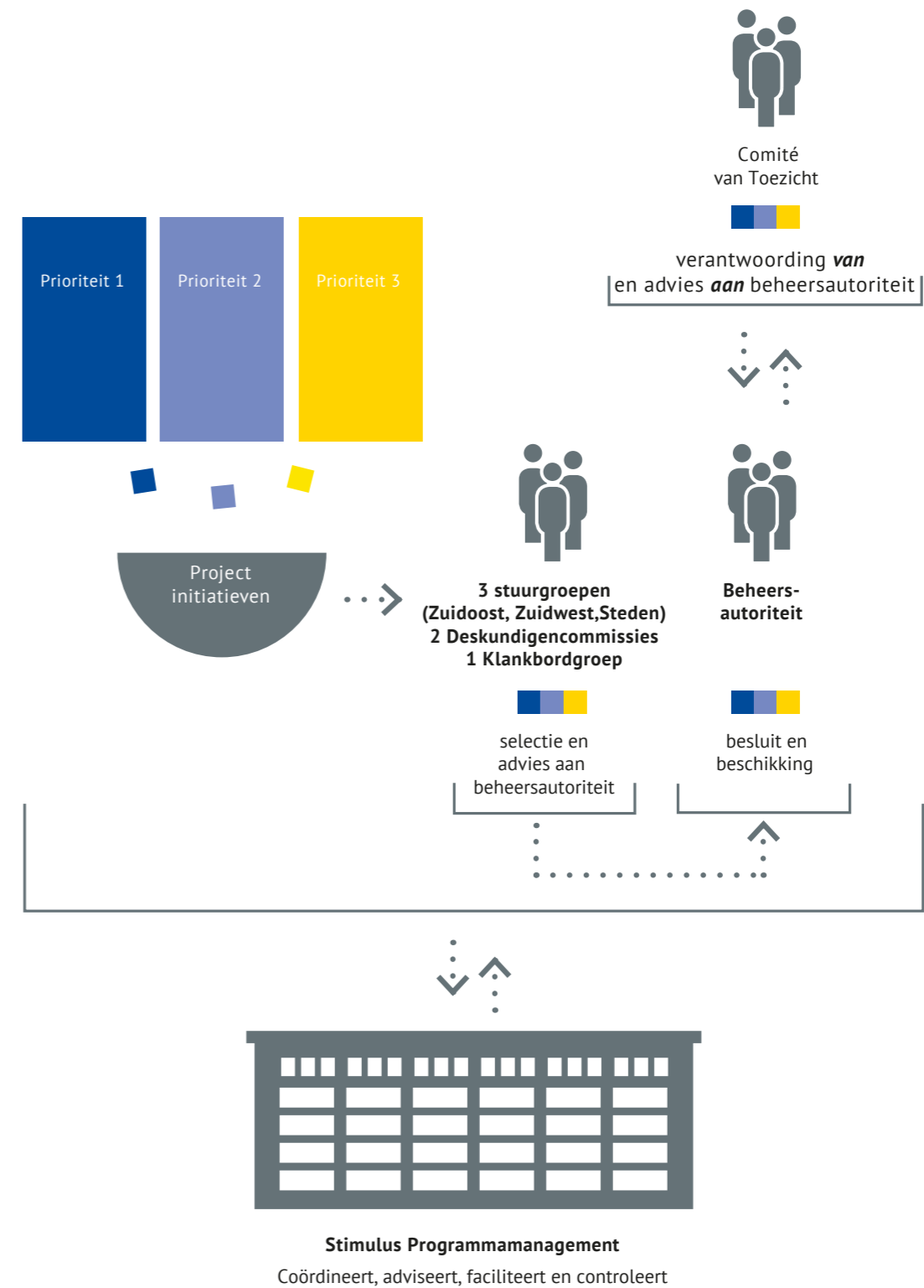
Het dagelijks management van het programma is in handen van Stimulus Programmamanagement. Daarbij werkt Stimulus nauw samen met de steunpunten bij de betrokken provincies. Stimulus Programmamanagement legt verantwoording af aan de beheersautoriteit.

Het Comité van Toezicht besluit over de algemene strategie en het beleid van het programma, en is verantwoordelijk voor het globale toezicht op de uitvoering van het programma.

Binnen het OP-Zuid zijn drie Stuurgroepen die zich bezighouden met de inhoudelijke

beoordeling van projectvoorstellen en het adviseren over de financiële bijdragen uit het programmabudget. Deze Stuurgroepen opereren onder verantwoordelijkheid van de beheersautoriteit en het Comité van Toezicht. Elke Stuurgroep is verantwoordelijk voor een deelgebied: Zuidwest-Nederland, Zuidoost-Nederland of de steden. In de Stuurgroepen zijn alle relevante overheden en sociaal-economische partners (inclusief milieuorganisaties) vertegenwoordigd.

Projecten die een beroep doen op de MKB-subsidieregelingen, worden niet voorgelegd aan een Stuurgroep, maar worden beoordeeld door twee Deskundigencommissies (Zuidwest en Zuidoost) en een Klankbordgroep. Deze bestaan uit deskundigen uit het innovatieveld.



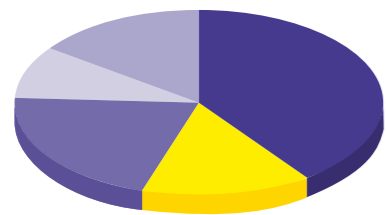


Programma overtreft verwachtingen

De bedenkers van het OP-Zuid verwachtten dat het een investeringsimpuls van circa 462 miljoen euro in Zuid-Nederland zou opleveren. Deze verwachtingen worden echter ruimschoots overtroffen. De investeringsimpuls valt ruim 40% hoger uit en komt uit op circa 650 miljoen euro. De omvang van het programma is veel groter geworden, vooral dankzij het feit dat lokale overheden en private partijen een hogere bijdrage leveren in innovatieprojecten, het vestigingsklimaat, maar ook in de stedelijke omgeving.

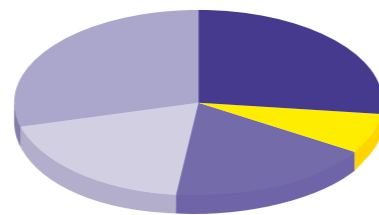
Voor elke euro uit Europa wordt nationaal 2,50 euro bijgelegd in de vorm van investeringen. De grootste bijdrage komt uit de private sector, die we vooral zien bij de MKB-subsidieregelingen. Hieruit blijkt dat het subsidieprogramma bedrijven de mogelijkheid biedt om innovaties anti-cyclisch te ontwikkelen. De hoogte van de private bijdrage toont aan dat private partijen enerzijds betrokken zijn bij het programma en anderzijds in staat zijn om Europese financiering aan te wenden voor innovatie. Dit komt mede door het laagdrempelige karakter van de MKB-regelingen.

Begrote cofinanciering



EFRO	40%	Overig Publiek	9%
Rijk	15%	Privaat	15%
Provincies	21%		

Gerealiseerde cofinanciering



EFRO	27%	Overig Publiek	19%
Rijk	7%	Privaat	29%
Provincies	18%		

Automotive House

Het Automotive House is de spil van de Automotive Campus in Helmond. Het faciliteert marktgerichte samenwerking tussen overheid, bedrijfsleven en kennisinstellingen op het gebied van automotie en slimme mobiliteit. Het Automotive House is het centrum van activiteiten voor versterking en promotie van de Nederlandse automotie industrie. Daarnaast is met de OP-Zuid-middelen de basis gelegd voor de organisatie die belast is met het beheer en exploitatie van het Automotive House en de verdere ontwikkeling van de Automotive Campus. Deze organisatie heeft een initiërende, stimulerende en communicatieve rol bij de ontwikkeling van de totale Automotive Campus (promotie, acquisitie, business development en community building).





Projecten

In totaal worden 576 projecten ondersteund met OP-Zuid subsidie. Het eerste project dat eind 2008 beschikt wordt, is het project **'Informatiecentrum Bastionder'** van de gemeente 's-Hertogenbosch. Vanwege de opsplitsing in drie prioriteiten, zijn de projecten zeer divers van aard.

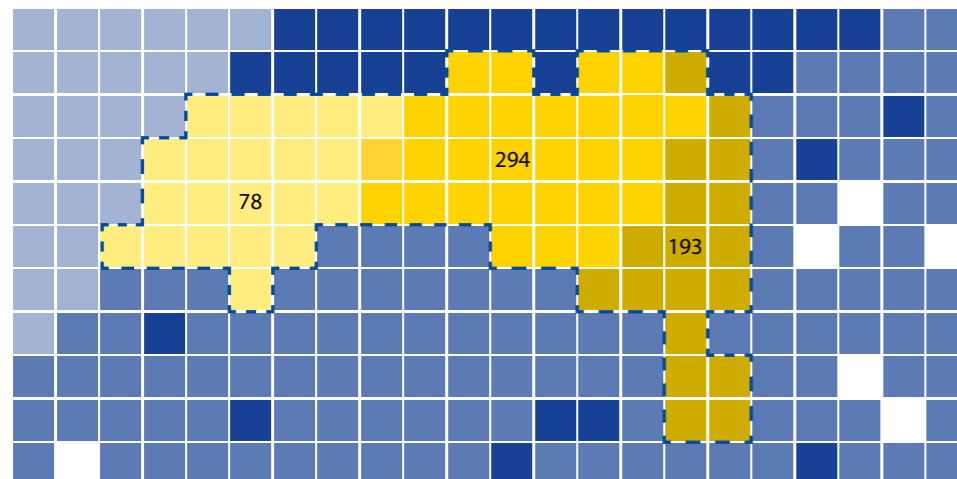
De MKB-subsidieregelingen maken direct aan het begin van het programma een vliegende start. Daarnaast worden er in het begin vooral veel initiatieven ondersteund op het gebied van innovatiebevordering binnen het MKB. Organisaties als de regionale ontwikkelingsmaatschappijen (BOM, REWIN, LIOF, EIZ) en de Kamer van Koophandel voeren een viertal projecten uit, gericht op het aanjagen van innovatie binnen het MKB. Dit zijn **'Actieplan Groei'**, **'Starterslift Creatief'**, **'de Toekomstbedrijven'** en **'Innovatie Zuid'**. Deze aanjaagprojecten zorgen ervoor dat er voldoende aanwas is van projecten in het resterende deel van het programma. Het

subsidiebudget voor prioriteit 1 is in 2010 dan ook al grotendeels ingezet.

In de loop van het programma worden veel meer projecten goedgekeurd ter ondersteuning en stimulering van een aantrekkelijke woon- en werkomgeving. Het programma levert hiermee een bijdrage aan een ondernemingsklimaat waarin innovaties centraal staan. Voorbeelden hiervan zijn de projecten: **'Brouwersdam Hotspot for Active Leisure'**, **'Ontsluiting Venlo Greenpark'** en **'Doorontwikkeling Campus Food & Health 's Hertogenbosch'**.

Het OP-Zuid blijkt heel effectief in het ondersteunen van MKB-bedrijven. De MKB-innovatieregeling wordt daarom ook na afloop van het programma voortgezet, zowel binnen het OPZuid 2014-2020 als de nationale regeling MKB Innovatiestimulering Topsectoren (MIT-Zuid).

Projecten per regio



Totaal Zuid Nederland: 576 Aantal provincie overstijgende projecten: 11
Bron: Eindverslag OP-Zuid 2007-2013 bijlage 1 tabel 5.



Food & Health Innovation Campus

De Food & Health Innovation Campus wordt ontwikkeld in 's-Hertogenbosch. Inmiddels heeft de locatie de naam Grow Campus gekregen. Hier zijn 6.000 kenniswerkers en 26.000 studenten actief in een stedelijke mix van bewoners, studenten, medici en ondernemers. Het project verbindt ondernemers en kennisinstellingen nog inniger met elkaar, door de realisatie van een Food-evenementenplein op de campus en een Plant-onderzoekscentrum in De Gruyterfabriek. Beide faciliteiten zijn inmiddels operationeel. Grow Campus ontwikkelt zich verder door in deze markten, via events, onderzoek, productontwikkeling en incubatorfaciliteiten. De focus ligt op smart & metropolitan farming en food & health.



Meten is weten

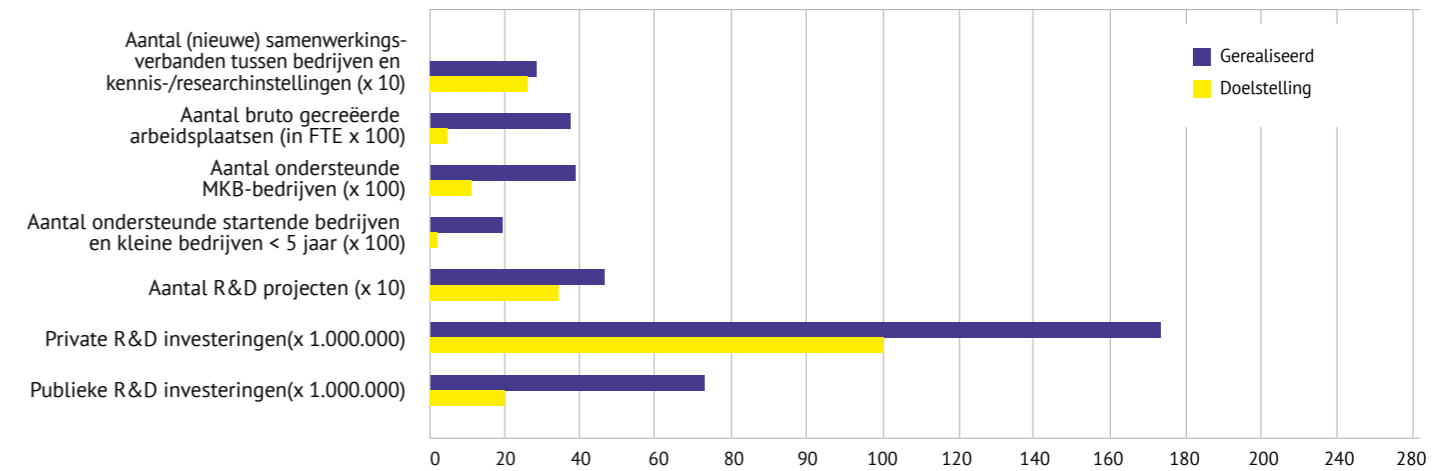
De inhoudelijke resultaten van het programma worden gemeten aan de hand van zogenaamde indicatoren per prioriteit zoals te zien in de figuren op pagina 18. Vrijwel alle doelstellingen worden ruim overschreden.

De doelstellingen van prioriteit 1 zijn ruimschoots gerealiseerd. In prioriteit 2 en 3 is er een aantal projecten dat niet de streefwaarden behaalt. Dit heeft enerzijds te maken met de inschatting van de indicator vooraf en anderzijds met de bepaling van de indicator. Vaak maken OP-Zuid-projecten onderdeel uit van een complete gebiedsontwikkeling en is de score op de indicatoren 2 en 3 vele malen hoger als het totale gebied gereed is. Een voorbeeld hiervan is het

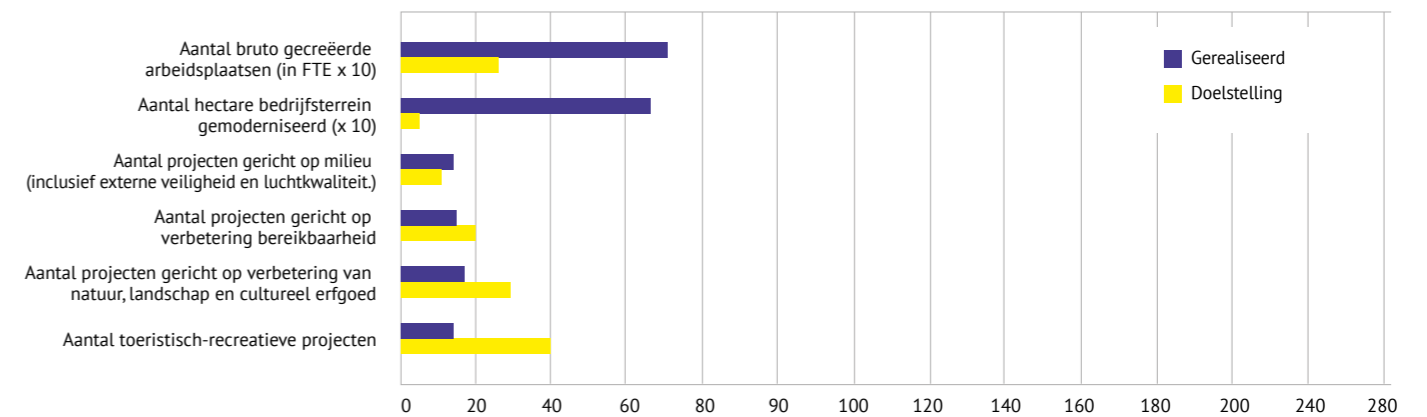
project **'Veelzijdig Veere'**. De gemeente Veere richt zich in dit project op een aantal specifieke onderdelen ten aanzien van de herinrichting van de stad Veere. Dit project past echter in een breder kader, waarbij de gemeente Veere ook samenwerkt met andere partijen, zoals het bedrijfsleven, om uiteindelijk de stad Veere aantrekkelijker te maken voor wonen, werk en recreatie.

De behaalde indicatoren tonen aan dat het programma impact heeft op het innovatieklimaat in Zuid-Nederland. De gekozen opzet en uitvoering dienen daarom als basis voor de programmaperiode 2014-2020.

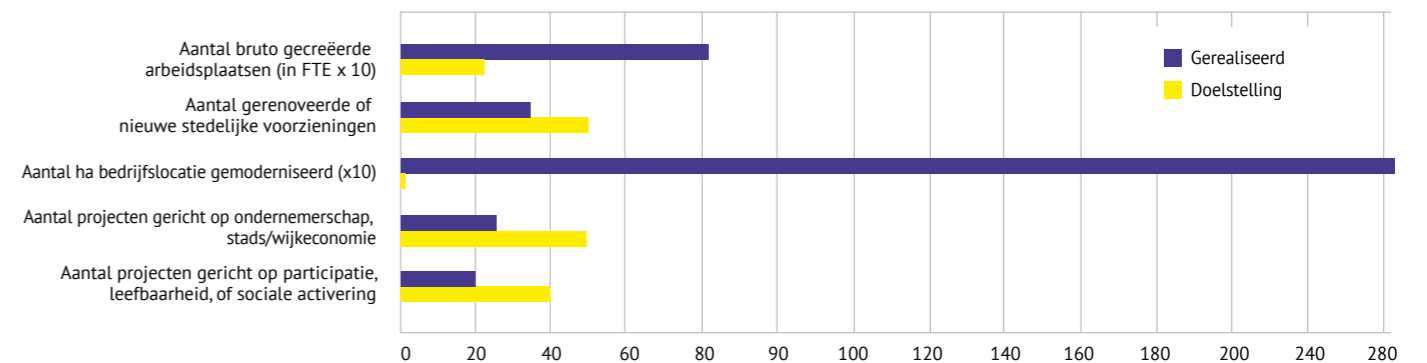
Indicatoren prioriteit 1



Indicatoren prioriteit 2



Indicatoren prioriteit 3





Impact van het programma

De indicatoren en financiële cijfers vormen het kwantitatieve resultaat van het OP-Zuid programma. Maar het resulteren van het OP-Zuid gaat verder dan enkel de kwantitatieve gegevens.

Niet alleen heeft het OP-Zuid mooie projecten opgeleverd waarvan een aantal een vervolg krijgt in het OPZuid 2014-2020. De keuzes die zijn gemaakt in de periode 2007-2013 resulteren ook in de formulering van een **Zuid-Nederlandse Regionale InnovatieStrategie voor Slimme Specialisatie (RIS3)**. Deze dient o.a. als basis voor het OPZuid 2014-2020 en MIT Zuid.

Kenmerkend voor deze strategie is inzetten op de topsectoren waar je als regio goed in bent. Ook in de nieuwe beleidsagenda's naar 2020 toe (Europa 2020, Topsectorenbeleid en Brainport 2020) zien we deze tendens terug. De drie provincies spelen in hun beleidskeuzes hierop nadrukkelijk in.

Zuid-Nederland is de hotspot in Nederland op het gebied van innovatie. 45% van de private R&D-investeringen wordt gedaan in Zuid-Nederland. Dat is jaarlijks bijna 3,5 miljard.

Voor Zuid-Nederland zijn vooral de topsectoren hightech, chemie en agrofood van groot belang. Deze drie zijn in Nederland verantwoordelijk voor 68% van de private R&D-uitgaven en dragen gezamenlijk bijna de helft van de Nederlandse export, de motor van de economische groei. Deze sectoren zijn sterk in Zuid-Nederland vertegenwoordigd en representeren een aanzienlijke werkgelegenheid en een grote bijdrage aan de R&D-inspanningen, export en toegevoegde waarde.

Binnen het OP-Zuid vallen de prioriteit 1-projecten voor ongeveer 60% binnen deze sectoren of zijn daar sterk aan verwant. Voor de MKB-subsidies geldt dat 95% van de ondersteunde MKB'ers in deze sectoren valt.

BIO-Waterboxx

De Bio-Waterboxx is een container gemaakt van biologisch afbreekbare bio-plastics die planten en bomen ondersteunt om te overleven onder moeilijke omstandigheden. De box vangt regen en condenswater op en verstrekt het verzamelde water vervolgens over een lange(re) periode aan de in het centrum geplante boom. Daarnaast voorkomt hij de verdamping van grondwater en beschermt hij de nieuwe aanplant tegen onkruid en knaagdieren. Door deze eigenschappen kan de Bio-Waterboxx een belangrijke rol spelen bij de herplant van verbrande/gekapte bossen, bij CO₂ opvang, bij anti-erosie- en antiverwoestijningsprogramma's en bij voedsel- en houtproductie.





Het vervolg

Het nieuwe **OPZuid** is in 2014 van start gegaan en gedurende de eerste twee jaren worden al diverse calls uitgezet. Het programma kent wederom een samenwerking met de drie zuidelijke provincies.

In het OPZuid 2014-2020 worden projecten ingediend die opvolging geven aan initiatieven die in het vorige programma zijn gestart. Zoals bijvoorbeeld '**Fieldlab Campione**', de ontwikkeling van een open innovatie- en testomgeving voor onderhoud in de procesindustrie. Dit project is geïnitieerd door het Dutch Institute World Class Maintenance dat opgericht is met steun van OP-Zuid 2007-2013. En **Tocado Tidal Powers** werkt met bedrijven en kennisinstellingen aan de doorontwikkeling van de getijdencentrale in de

Oosterschelde stormvloedkering, die gebouwd is met behulp van OP-Zuid 2007-2013.

De ontwikkelingen die in de periode 2007-2013 zijn ingezet, worden vervolgd en verdiept binnen het nieuwe programma. De landsdelige samenwerking leidt ook tot meer samenwerking tussen de provincies op andere terreinen. Zo heeft de nationale regeling **MKB Innovatiestimulering Topsectoren (MIT)** ook een landsdelige uitvoering gekregen, waarbij de provincies gezamenlijk optrekken in het kader van de MKB Samenwerkingsagenda in Nederland.

Deze samenwerking biedt een vruchtbare bodem voor nieuwe succesvolle projecten in Zuid-Nederland.



Getijdenenergie uit de Oosterschelde stormvloedkering

Met behulp van de OP-Zuid-subsidie realiseert Tocardo Tidal Power, producent van vrijstaande waterkrachtturbines, het grootste project voor opwekking van getijdenenergie in Nederland en een van de grootste ter wereld. Het bedrijf uit Den Oever plaatst vijf getidenturbines in de Oosterscheldekering die gebruik maken van de krachtige eb- en vloedstromen om elektriciteit op te wekken. Een belangrijke partner in het project is Rijkswaterstaat, dat met aannemers, ingenieursbureaus en kennisinstututen vernieuwende oplossingen ontwikkelt en partijen bij elkaar brengt om duurzame energie te winnen. Andere Zeeuwse bedrijven die meewerken aan de realisatie van dit project zijn Istimewa Elektrotechniek, Van der Straaten en Hillebrand.





Ontsluiting Venlo Greenpark

Dit project zorgt voor een duurzame ontsluiting van bedrijventerrein Venlo GreenPark door de bouw van een voetgangersbrug over de A73, een terminal voor openbaar vervoer en de aanleg van een aantal toegangs- en verbindingswegen. De ontwikkeling van dit terrein is van belang voor de regionale economie en heeft een stimulerend effect op de werkgelegenheid, de ontwikkeling van nieuwe producten en diensten, samenwerking tussen kennisinstellingen en bedrijfsleven en het aanbod van onderwijs in de regio op het gebied van agribusiness.



Colofon

Dit is een uitgave van Stimulus Programmamanagement namens de beheersautoriteit provincie Noord-Brabant. Mede mogelijk gemaakt door het Europees Fonds voor Regionale Ontwikkeling in het kader van OP-Zuid.

Stimulus Programmamanagement
 Postbus 585, 5600 AN Eindhoven
 040-237 01 00 | info@stimulus.nl | stimulus.nl

Redactie:	Stimulus Programmamanagement
Foto's:	Stichting Life Sciences Incubator Maastricht, provincie Zeeland, World Class Maintenance (bron: Fraunhofer), gemeente Maastricht, provincie Limburg, AutomotiveNL, Ft Innovations BV, gemeente 's Hertogenbosch, AquaPro Holland BV, Tocardo Tidal Power, provincie Noord-Brabant, Stimulus Programmamanagement.
Vormgeving en realisatie:	Applepie communicatie
Titel van het programma:	Operationeel Programma Zuid-Nederland 2007-2013
Subsidiabel gebied:	provincie Noord-Brabant, provincie Limburg, provincie Zeeland

Copyright 2017.
 Aan deze uitgave kunnen geen rechten worden ontleend.

